

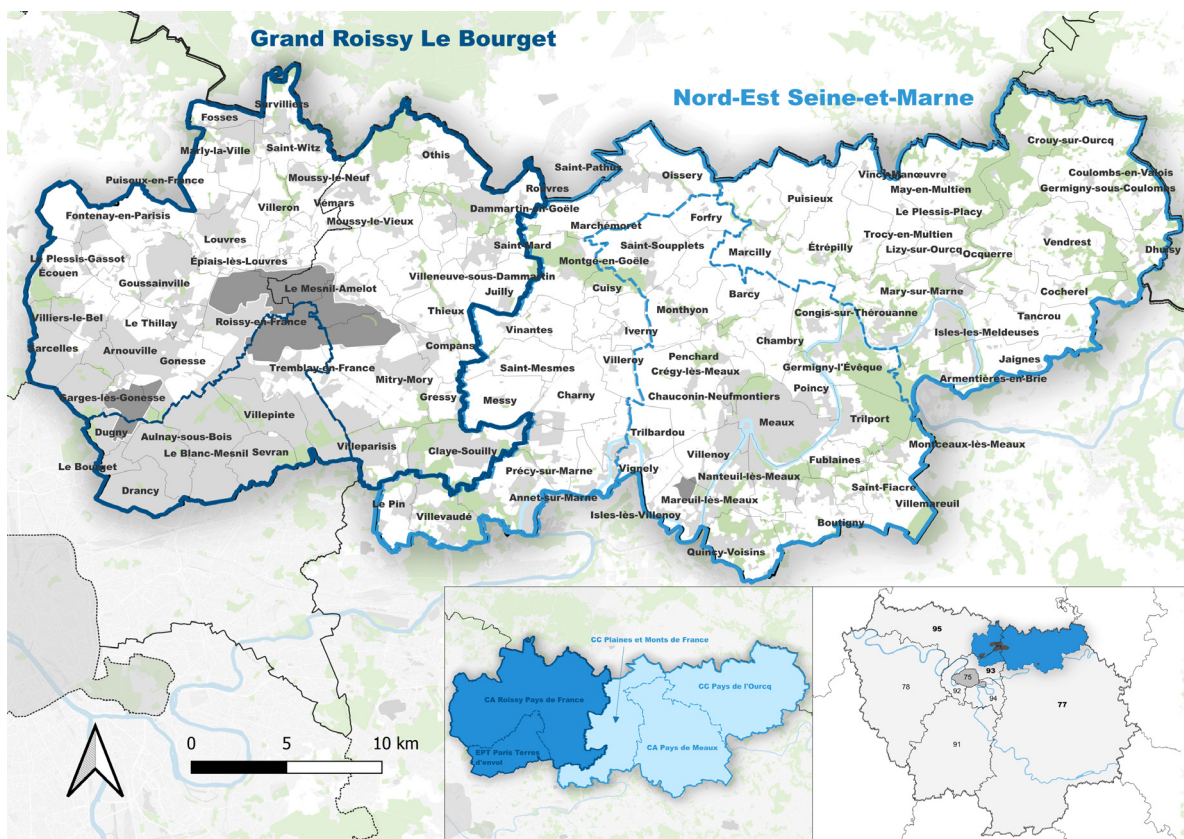
LE TERRITOIRE D'INTERVENTION DE PARIS CDG ALLIANCE

Historiquement, le territoire d'intervention du GIP Paris CDG Alliance se limitait au bassin d'emploi du Grand Roissy-Le Bourget (cf. Cartographie). Depuis 2023, le territoire cœur d'intervention du GIP s'est élargi afin d'inclure, en plus du bassin d'emploi Grand Roissy-Le Bourget, le bassin d'emploi Nord-Est Seine-et-Marne¹ (cf. Cartographie).

Le Grand Roissy – Le Bourget (GRLB) et le Nord-Est 77 (NE77) ne sont pas des divisions administratives mais des zones géographiques présentant une cohérence économique. Aussi, ces bassins d'emploi, initialement créés par la région Ile-de-France entre 2018 et 2019 regroupent un ensemble de communes dans lesquelles la majorité des actifs résidents y travaillent. Dès lors, il constitue le périmètre de référence pour identifier les besoins en emploi et en compétences, pour animer et coordonner les acteurs de l'emploi de la formation et du développement économique, mais aussi pour mettre en œuvre à cette échelle territoriale, les politiques publiques européennes, nationales et régionales en la matière.



CARTOGRAPHIE : LE TERRITOIRE D'INTERVENTION DE PARIS CDG ALLIANCE



1. Dans la définition du territoire cœur d'intervention de Paris CDG Alliance, nous ne retenons pas le périmètre du bassin d'emploi Nord-Est 77 tel qu'il fut défini en 2019 par la région Ile-de-France mais un autre périmètre présenté par l'ANCT regroupant les trois intercommunalités Plaines-et-Monts-de-France, Pays-de-Meaux et Pays-de-l'Ourcq (Membres de Paris CDG Alliance). Contrairement au périmètre 2019 de la région, le périmètre que nous retenons regroupe l'ensemble des communes de la CA Pays-de-Meaux et exclut les communes appartenant à la CA Coulommiers Pays-de-Brie.

LE GRAND ROISSY - LE BOURGET (GRLB)

Le bassin d'emploi Grand Roissy - Le Bourget constitue un territoire stratégique au regard du potentiel de développement et des projets qu'il concentre. Grâce aux deux aéroports présents sur son territoire, le bassin GRLB est connecté à l'Europe et au monde. Réparti sur trois départements d'emprise, la Seine-et-Marne, la Seine-Saint-Denis et le Val d'Oise. Le bassin d'emploi GRLB regroupe 50 communes bordant les 2 aéroports et réparties au sein de la Communauté d'Agglomération Roissy Pays de France (42 communes) et de l'Établissement Public Territorial Paris Terres d'Envol (8 communes).

Il accueille deux aéroports d'envergure internationale :

- Paris Charles de Gaulle, le 2^e aéroport européen en trafic passagers et en trafic de marchandises avec plus de 70 millions de passagers et 1,8 million de tonnes de fret avionné en 2024²
- Le Bourget, 1^{er} aéroport européen d'affaires avec plus de 57 000 mouvements en 2024³

Également labellisé Territoire d'industrie depuis 2018, le bassin d'emploi Grand Roissy - Le Bourget est l'un des territoires choisis pour porter l'ambition de réindustrialisation de l'économie française et francilienne.

Ce territoire abrite une population de 729 000 habitants dont 333 000 actifs (cf. Tableau 1, page 3, Insee 2021), et 293 559 salariés privés répartis dans 18 856 établissements (cf. Tableau 2, page 3, Acoess 2024).

LE NORD-EST SEINE-ET-MARNE⁴ (NE77)

Le bassin d'emploi du Nord-Est Seine-et-Marne se distingue comme un pôle stratégique de développement économique et d'aménagement. Bénéficiant d'une position idéale aux portes de l'Île-de-France, ce territoire est relié au reste de la France et de l'Europe grâce à ses infrastructures routières et ferroviaires. Comme son nom l'indique, ce bassin d'emploi situé au nord-est de la Seine-et-Marne regroupe 68 communes du département réparties au sein de la communauté de communes Plaines et Monts de France (20 communes), la communauté d'agglomération du Pays de Meaux (26 communes) et la communauté de communes Pays de l'Ourcq (22 communes).

Ce territoire en développement accueille une diversité d'activités économiques, allant de la logistique à l'industrie, en passant par le commerce, l'agriculture et les services. Labellisé Territoire d'industrie en 2023, le développement économique du bassin d'emploi sera marqué par la création d'entreprises et d'emplois dans ce secteur afin de répondre à l'ambition de réindustrialisation de l'Île de France et du pays.

Le bassin d'emploi compte 151 000 habitants dont 75 000 actifs (cf. Tableau 1, page 3, Insee 2021), et 29 796 salariés privés répartis dans 3 324 établissements (cf. Tableau 2, page 3, Acoess 2024).

Ensemble, les bassins d'emploi du Grand Roissy-Le Bourget et du Nord-Est Seine-et-Marne jouent un rôle clé dans l'économie française et francilienne. Ils représentent 7,1% des habitants de la région Ile-de-France (cf. Tableau 1, page 3, Insee 2021) et 6,2% de ses salariés privés (cf. Tableau 2, page 3, Acoess 2024).

UNE POPULATION LOCALE PLUS JEUNE QUE LE RESTE DE LA RÉGION, AVEC PLUS D'OUVRIERS ET D'EMPLOYÉS, ET MOINS DE CADRES

En comparaison avec les données régionales, le territoire d'intervention du GIP Paris CDG Alliance possède une population plus jeune. En effet, 42,9% des habitants du territoire ont moins de 30 ans contre 39,3% pour la moyenne régionale. Il est également intéressant de noter que les ouvriers et les employés sont surreprésentés

parmi les habitants du territoire, ils sont respectivement 14,2% et 20,4% contre 8,3% et 15,8% pour l'Île-de-France. A l'inverse, les cadres sont fortement sous-représentés parmi les habitants des bassins d'emploi du GRLB et du NE77 (6,7% contre 19,0% pour la région).

2. Source : Groupe ADP

3. Source : Groupe ADP

4. Définition cf. page 1

TABLEAU 1 : RÉPARTITION DES HABITANTS DU TERRITOIRE PAR SEXE, ÂGE ET CATÉGORIE SOCIO-PROFESSIONNELLE

	Grand Roissy - Le Bourget		Nord-Est 77		GRLB + NE77		Ile-de-France	
	Effectif	Répartition %	Effectif	Répartition %	Effectif	Répartition %	Effectif	Répartition %
Homme	359 110	49,2%	74 135	48,9%	433 245	49,2%	5 950 220	48,3%
Femme	370 656	50,8%	77 551	51,1%	448 207	50,8%	6 367 059	51,7%
Total	729 766	100%	151 686	100%	881 452	100%	12 317 279	100%
0-14 ans	168 684	23,1%	33 018	21,8%	201 703	22,9%	2 359 582	19,2%
15-29 ans	147 522	20,2%	29 145	19,2%	176 667	20,0%	2 473 843	20,1%
30-44 ans	150 102	20,6%	31 889	21,0%	181 991	20,6%	2 601 346	21,1%
45-59 ans	136 363	18,7%	29 793	19,6%	166 156	18,9%	2 370 687	19,2%
60-74 ans	88 259	12,1%	19 245	12,7%	107 504	12,2%	1 646 270	13,4%
75 ans et plus	38 835	5,3%	8 596	5,7%	47 431	5,4%	865 551	7,0%
Total	729 766	100%	151 686	100%	881 452	100%	12 317 279	100%
Population 15 ans ou plus Hommes	275 470	48,8%	57 236	48,3%	332 706	48,7%	4 765 051	47,7%
Population 15 ans ou plus Femmes	288 968	51,2%	61 356	51,7%	350 324	51,3%	5 222 565	52,3%
Total	564 438	100%	118 592	100%	683 030	100%	9 987 616	100%
Agriculteurs exploitants	148	0,0%	271	0,2%	418	0,1%	5 600	0,1%
Artisans, Comm., Chefs d'entr.	18 348	3,3%	3 688	3,1%	22 036	3,2%	332 841	3,3%
Cadres, Prof. intel. sup.	35 511	6,3%	10 378	8,8%	45 888	6,7%	1 900 614	19,0%
Prof. intermédiaires	81 424	14,4%	22 034	18,6%	103 458	15,1%	1 581 987	15,8%
Employés	114 962	20,4%	24 076	20,3%	139 038	20,4%	1 576 027	15,8%
Ouvriers	82 972	14,7%	14 265	12,0%	97 237	14,2%	824 251	8,3%
Retraités	93 830	16,6%	23 178	19,5%	117 009	17,1%	1 905 758	19,1%
Autres	137 243	24,3%	20 702	17,5%	157 946	23,1%	1 860 539	18,6%
Total	564 438	100%	118 592	100%	683 030	100%	9 987 616	100%

Source : Insee – Recensement de la population 2021

LES SECTEURS D'ACTIVITÉS ÉCONOMIQUES⁵ PORTEURS DES BASSINS D'EMPLOI DU GRAND ROISSY - LE BOURGET ET DU NORD-EST SEINE-ET-MARNE

Les deux bassins d'emploi regroupent 323 355 salariés privés répartis au sein de 22 180 établissements ce qui représente 6,2% des salariés privés de la région et 5,2% des établissements.

L'économie du GRLB repose fortement sur l'activité des aéroports Paris-CDG et Paris - Le Bourget. En effet, 20% de l'emploi du territoire est concentré dans le secteur AAA (Aérien, Aéroportuaire et Aéronautique) et 12,1% dans le secteur de la logistique alors qu'à l'échelle de la région ces

secteurs représentent moins de 3% des emplois pour le AAA et 4% pour la logistique.

Pour le bassin d'emploi NE77, les secteurs qui comptabilisent le plus d'emplois salariés privés⁶ sont ceux du BTP et de l'Industrie avec 12,9% et 11,2% des emplois contre 9,7% et 6,7% pour l'Île de France. Le commerce est également un secteur structurant du bassin d'emploi et représente en cumulé 15,9% des emplois contre 13,2% pour l'Île de France.

TABLEAU 2 : RÉPARTITION DU VOLUME D'EMPLOIS SALARIÉS PRIVÉS DU TERRITOIRE PAR SECTEURS ÉCONOMIQUES

Secteurs	GRLB		NE77		GRLB + NE77		Ile-de-France		GRLB + NE77 / IDF
	effectif	part en %	effectif	part en %	effectif	part en %	effectif	part en %	
A - AAA - Transport aérien	41 029	14,0%	0	0,0%	41 029	12,7%	51 894	1,0%	79,1%
B - AAA - Services aéroportuaires	18 608	6,3%	82	0,3%	18 690	5,8%	58 276	1,1%	32,1%
C - AAA - Industrie aéronautique	2 211	0,8%	0	0,0%	2 211	0,7%	35 579	0,7%	6,2%
D - Logistique	35 378	12,1%	2 300	7,7%	37 678	11,7%	199 236	3,8%	18,9%
E - Commerce B2B	19 182	6,5%	1 540	5,2%	20 722	6,4%	302 658	5,8%	6,8%
F - Commerce B2C	22 141	7,5%	3 201	10,7%	25 342	7,8%	385 270	7,4%	6,6%
G - Hôtellerie Restauration Tourisme	13 504	4,6%	1 584	5,3%	15 088	4,7%	372 722	7,2%	4,0%
H - Industrie	14 115	4,8%	3 345	11,2%	17 460	5,4%	347 952	6,7%	5,0%
I - BTP	30 572	10,4%	3 834	12,9%	34 406	10,6%	500 783	9,7%	6,9%
J - Santé	11 465	3,9%	2 254	7,6%	13 719	4,2%	300 983	5,8%	4,6%
K - Sécurité-sécurité	11 213	3,8%	936	3,1%	12 149	3,8%	95 299	1,8%	12,7%
L - Nettoyage	12 876	4,4%	1 081	3,6%	13 957	4,3%	175 441	3,4%	8,0%
M - Autre	61 265	20,9%	9 639	32,3%	70 904	21,9%	2 360 036	45,5%	3,0%
Total général	293 559	100%	29 796	100%	323 355	100%	5 186 129	100%	6,2%

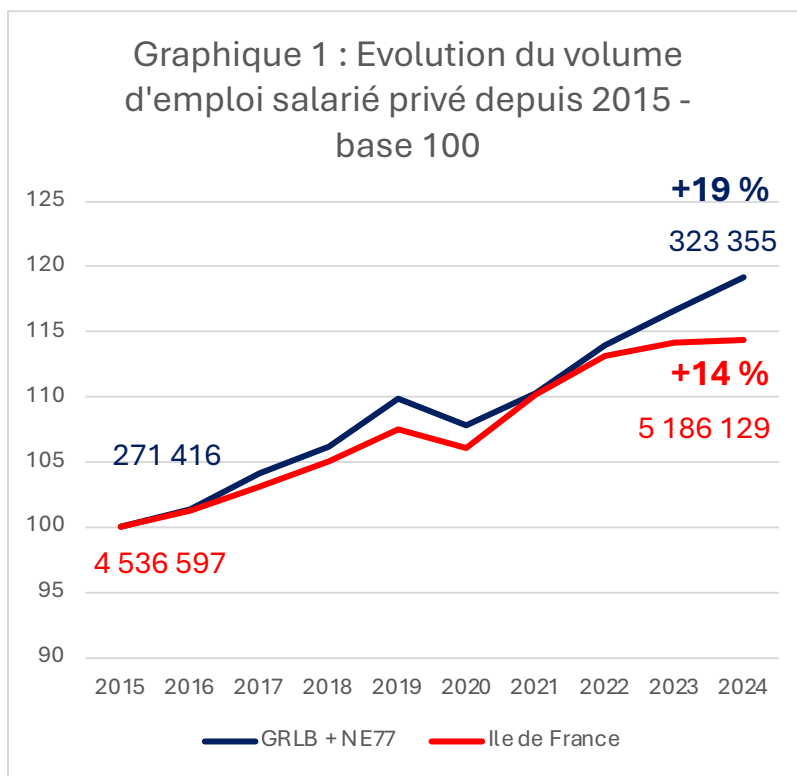
Source : Données ACOSS – URSSAF 2024

5. Définis par la méthodologie Paris CDG Alliance cf. Annexes
6. Mise à part la catégorie «Autres»

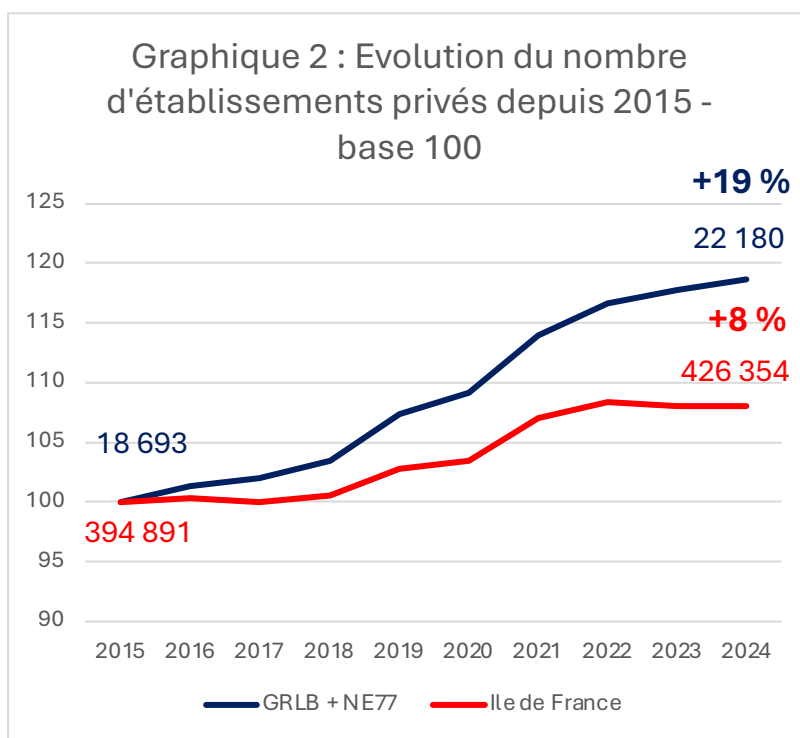
LES BASSINS D'EMPLOI GRLB ET NE77, CRÉATEUR D'EMPLOIS ET D'ENTREPRISES

Les données 2024 de l'ACOSS mettent en avant le rebond du volume de l'emploi salarié privé depuis 2020 sur les deux bassins d'emploi. Celui-ci s'explique en partie par la reprise du trafic aérien à la suite de la crise Covid qui a entraîné la reprise économique. On retrouve la même

dynamique au niveau régional et national. A noter qu'en 2024, l'augmentation de l'emploi salarié privé sur le territoire est supérieure à celle que l'on retrouve au niveau régional, comme c'était le cas avant 2020 et la crise Covid (cf. graphique 1, page 4).



Source : Acooss - Urssaf 2024



Source : Acooss - Urssaf 2024

Concernant l'évolution du volume d'établissements privés sur le territoire, celle-ci est en constante augmentation depuis 2015 et largement supérieure à l'augmentation moyenne régionale (cf. graphique 2, page 4).

Indicateurs de la bonne santé économique du territoire, les augmentations du volume d'emplois et d'entreprises devraient se poursuivre dans les années à venir grâce à de nombreux projets majeurs qui vont impacter et structurer le territoire à l'horizon 2025-2030 :

- les projets qui découleront de la consultation CDG & Vous menée par le Groupe ADP et qui auront un fort impact sur le développement économique de l'aéroport Paris-CDG et son écosystème.

Parallèlement, les projets de transports affecteront le territoire, aussi bien le Grand Paris Express, qui desservira le territoire avec 12 stations sur les futures lignes 16 et 17 d'ici à 2030, que le projet CDG Express reliant Paris Gare de l'Est à l'aéroport de Paris-CDG, à partir de 2027. A cela s'ajoutent la construction de la ligne Roissy-Picardie, le projet de ligne 19 et la mise en place des lignes de bus BHNS. Ces projets de transports auront un impact positif sur la mobilité des personnes et des marchandises à travers les deux bassins d'emploi, renforçant leur statut de territoires interconnectés et fortement intégrés dans le tissu régional.

CONCLUSION

Les bassins d'emploi Grand Roissy – Le Bourget et Nord-Est Seine-et-Marne forment un territoire d'intervention à la fois stratégique et dynamique. Leur connectivité internationale, grâce aux aéroports de Paris-CDG et du Bourget, s'appuie sur un réseau routier et ferroviaire performant qui les lie étroitement à l'Europe et au monde. Cette accessibilité s'accompagne d'une jeunesse démographique marquée et d'une structure socioprofessionnelle riche en ouvriers et employés, soutenant une économie locale diversifiée : AAA, Logistique, Industrie, BTP, Commerce et Agriculture. Labellisés Territoires d'industrie, ces bassins jouent un rôle clé dans la relance industrielle de la région Ile-de-France et concentrent déjà un fort potentiel de création d'emplois et d'entreprises.

- la densification de zones d'activités déjà existantes comme Paris Nord 2

- la création de nouvelles zones d'activités comme Sevrans Terres d'Avenir, l'emprise PSA ou encore le développement de nouvelles zones industrielles

- le développement de Agoralim qui va dynamiser la filière agricole

- la réalisation du projet Aérolians Paris ©, sur la commune de Tremblay-en-France qui prévoit la création de 15 000 à 20 000 emplois

Par conséquent, le besoin en main d'œuvre sera plus important dans de nombreuses filières où il est déjà fort (BTP, hôtellerie-restauration, sécurité-sûreté, services aéroportuaires, industrie ...) à court, moyen et long terme. Une forte tension sur le marché du travail est à anticiper pour ces filières, avec le risque de ne pas trouver le volume de main d'œuvre qualifiée/compétente suffisante pour absorber les besoins.

À l'horizon 2025-2030, la trajectoire de croissance déjà amorcée se renforcera avec la mise en service du Grand Paris Express, du CDG Express et de nouveaux projets de zones d'activités (Sevrans Terres d'Avenir, Aérolians Paris, Agoralim, etc.). Ces infrastructures, associées à une reprise de l'emploi privé plus soutenue que la moyenne régionale, augurent d'une attractivité renforcée pour les investisseurs et d'opportunités accrues pour les habitants. Face à ces perspectives, la mobilisation coordonnée des acteurs de l'emploi, de la formation et du développement économique sera déterminante pour répondre aux besoins en compétences et consolider l'avenir de ces territoires moteurs de la croissance francilienne.

DIRECTEUR DE LA PUBLICATION

Jean-Luc Bouillie

RESPONSABLE DE LA COMMUNICATION

Pierre Guéna

FABRICATION

Pierre Guéna

PHOTOTHÈQUE

Freepik

RÉDACTION

Jérémy Chabry

CARTOGRAPHIE

Jérémy Chabry

Paris CDG Alliance

Bâtiment Aeronef, entrée B
Rue de Copenhague
93290 Tremblay-en-France

 Paris CDG Alliance

 www.pariscdgalliance.fr

ANNEXES :

TABLEAU : SECTEURS ÉCONOMIQUES ET CODE NAF ASSOCIÉS - MÉTHODOLOGIE PARIS CDG ALLIANCE

A - AAA - Transport aérien	5110Z, 5121Z, 7735Z
B - AAA - Services aéroportuaires	5223Z, 5629A, 5629B
C - AAA - Industrie aéronautique	3030Z, 3316Z
D - Logistique	4941A, 4941B, 5210A, 5210B, 5221Z, 5224A, 5224B, 5229A, 5229B, 5310Z, 5320Z, 7712Z
E - Commerce B2B	4611Z, 4612A, 4612B, 4613Z, 4614Z, 4615Z, 4616Z, 4617A, 4617B, 4618Z, 4619A, 4619B, 4621Z, 4622Z, 4623Z, 4624Z, 4631Z, 4632A, 4632B, 4632C, 4633Z, 4634Z, 4635Z, 4636Z, 4637Z, 4638A, 4638B, 4639A, 4639B, 4641Z, 4642Z, 4643Z, 4644Z, 4645Z, 4646Z, 4647Z, 4648Z, 4649Z, 4651Z, 4652Z, 4661Z, 4662Z, 4663Z, 4664Z, 4665Z, 4666Z, 4669A, 4669B, 4669C, 4671Z, 4672Z, 4673A, 4673B, 4674A, 4674B, 4675Z, 4676Z, 4677Z, 4690Z
F - Commerce B2C	4711A, 4711B, 4711C, 4711D, 4711E, 4711F, 4719A, 4719B, 4721Z, 4722Z, 4723Z, 4724Z, 4725Z, 4726Z, 4729Z, 4730Z, 4741Z, 4742Z, 4743Z, 4751Z, 4752A, 4752B, 4753Z, 4754Z, 4759A, 4759B, 4761Z, 4762Z, 4763Z, 4764Z, 4765Z, 4771Z, 4772A, 4772B, 4773Z, 4774Z, 4775Z, 4776Z, 4777Z, 4778A, 4778B, 4778C, 4779Z, 4781Z, 4782Z, 4789Z, 4791A, 4791B, 4799A, 4799B
G - Hôtellerie Restauration Tourisme	5510Z, 5520Z, 5530Z, 5590Z, 5610A, 5610B, 5610C, 5621Z, 5630Z, 6820B, 7911Z, 7912Z, 7990Z, 8230Z, 9004Z
H - Industrie	0811Z, 0812Z, 0891Z, 0899Z, 0910Z, 1011Z, 1012Z, 1013A, 1013B, 1032Z, 1039B, 1051A, 1052Z, 1061A, 1062Z, 1071A, 1071B, 1071C, 1071D, 1072Z, 1073Z, 1082Z, 1083Z, 1084Z, 1085Z, 1089Z, 1101Z, 1320Z, 1330Z, 1391Z, 1392Z, 1393Z, 1394Z, 1395Z, 1399Z, 1411Z, 1412Z, 1413Z, 1414Z, 1419Z, 1439Z, 1512Z, 1610B, 1621Z, 1623Z, 1624Z, 1629Z, 1711Z, 1712Z, 1721A, 1721B, 1721C
I - BTP	0990Z, 1610A, 2351Z, 2362Z, 2364Z, 2365Z, 2369Z, 4110A, 4110B, 4110C, 4110D, 4120A, 4120B, 4211Z, 4212Z, 4213A, 4213B, 4221Z, 4222Z, 4291Z, 4299Z, 4311Z, 4312A, 4312B, 4313Z, 4321A, 4321B, 4322A, 4322B, 4329A, 4329B, 4331Z, 4332A, 4332B, 4332C, 4333Z, 4334Z, 4339Z, 4391A, 4391B, 4399A, 4399B, 4399C, 4399D, 4399E, 7111Z, 7112A, 7112B, 7490A, 7732Z
J - Santé	2110Z, 2120Z, 2660Z, 3250A, 3250B, 7211Z, 7219Z, 8610Z, 8621Z, 8622A, 8622B, 8622C, 8623Z, 8690A, 8690B, 8690D, 8690E, 8690F, 8710A, 8710B, 8710C, 8720A, 8720B, 8730A, 8730B, 8810A, 8810B, 8891B
K - Sûreté-sécurité	8010Z, 8020Z
L - Nettoyage	8121Z, 8122Z, 8129B
M - Autre	0111Z, 0112Z, 0113Z, 0114Z, 0115Z, 0116Z, 0119Z, 0121Z, 0122Z, 0123Z, 0124Z, 0125Z, 0126Z, 0127Z, 0128Z, 0129Z, 0130Z, 0141Z, 0142Z, 0143Z, 0144Z, 0145Z, 0146Z, 0147Z, 0149Z, 0150Z, 0161Z, 0162Z, 0163Z, 0164Z, 0170Z, 0210Z, 0220Z, 0230Z, 0240Z, 0311Z, 0312Z, 0321Z, 0322Z, 0510Z, 0520Z, 0610Z, 0620Z, 0710Z, 0721Z, 0729Z, 0892Z, 0893Z, 1020Z, 1031Z, 1039A, 1041A, 1041B, 1042Z, 1051B, 1051C, 1051D, 1061B, 1081Z, 1086Z, 1091Z, 1092Z, 1102A, 1102B, 1103Z, 1104Z, 1105Z, 1106Z, 1107A, 1107B, 1200Z, 1310Z, 1396Z, 1420Z, 1431Z, 1511Z, 1520Z, 1622Z, 1724Z, 1910Z, 1920Z, 2013A, 2015Z, 2017Z, 2020Z, 2053Z, 2060Z, 2211Z, 2314Z, 2320Z, 2331Z, 2332Z, 2343Z, 2344Z, 2349Z, 2352Z, 2410Z, 2432Z, 2434Z, 2441Z, 2443Z, 2444Z, 2446Z, 2452Z, 2453Z, 2529Z, 2530Z, 2540Z, 2571Z, 2591Z, 2620Z, 2652Z, 2680Z, 2751Z, 2823Z, 2824Z, 2830Z, 2892Z, 3011Z, 3012Z, 3040Z, 3091Z, 3092Z, 3099Z, 3211Z, 3240Z, 3514Z, 3521Z, 3523Z, 4511Z, 4519Z, 4520A, 4520B, 4531Z, 4532Z, 4540Z, 4910Z, 4920Z, 4931Z, 4932Z, 4939A, 4939B, 4939C, 4941C, 4942Z, 4950Z, 5010Z, 5020Z, 5030Z, 5040Z, 5122Z, 5222Z, 5811Z, 5812Z, 5813Z, 5814Z, 5819Z, 5821Z, 5829A, 5829B, 5829C, 5911A, 5911B, 5911C, 5912Z, 5913A, 5913B, 5914Z, 5920Z, 6010Z, 6020A, 6020B, 6110Z, 6120Z, 6130Z, 6190Z, 6201Z, 6202A, 6202B, 6203Z, 6209Z, 6311Z, 6312Z, 6391Z, 6399Z, 6411Z, 6419Z, 6420Z, 6430Z, 6491Z, 6492Z, 6499Z, 6511Z, 6512Z, 6520Z, 6530Z, 6611Z, 6612Z, 6619A, 6619B, 6621Z, 6622Z, 6629Z, 6630Z, 6810Z, 6820A, 6831Z, 6832A, 6832B, 6910Z, 6920Z, 7010Z, 7021Z, 7022Z, 7120A, 7120B, 7220Z, 7311Z, 7312Z, 7320Z, 7410Z, 7420Z, 7430Z, 7490B, 7500Z, 7711A, 7711B, 7721Z, 7722Z, 7729Z, 7731Z, 7733Z, 7734Z, 7739Z, 7740Z, 7810Z, 7820Z, 7830Z, 8030Z, 8110Z, 8129A, 8130Z, 8211Z, 8219Z, 8220Z, 8291Z, 8292Z, 8299Z, 8411Z, 8412Z, 8413Z, 8421Z, 8422Z, 8423Z, 8424Z, 8425Z, 8430A, 8430B, 8430C, 8510Z, 8520Z, 8531Z, 8532Z, 8541Z, 8542Z, 8551Z, 8552Z, 8553Z, 8559A, 8559B, 8560Z, 8690C, 8790A, 8790B, 8810C, 8891A, 8899A, 8899B, 9001Z, 9002Z, 9003A, 9003B, 9101Z, 9102Z, 9103Z, 9104Z, 9200Z, 9311Z, 9312Z, 9313Z, 9319Z, 9321Z, 9329Z, 9411Z, 9412Z, 9420Z, 9491Z, 9492Z, 9499Z, 9511Z, 9512Z, 9521Z, 9522Z, 9523Z, 9524Z, 9525Z, 9529Z, 9601A, 9601B, 9602A, 9602B, 9603Z, 9604Z, 9609Z, 9700Z, 9810Z, 9820Z, 9900Z